



ÍNDICE

APRESENTAÇÃO

Carta do Presidente.....	05
Perfil do Empreendimento.....	06

EMPRESA

Histórico.....	12
Filosofia de Gestão.....	12

ATIVIDADE EMPRESARIAL

Indicadores de Desempenho.....	19
Público Interno.....	22
Público Externo.....	30
Considerações Finais.....	45

ANEXOS

Principais Números do Banrisul.....	48
Balço Social.....	50
Demonstração do Valor Adicionado	52
Balço Patrimonial	53
Demonstração do Resultado	54

APRESENTAÇÃO

Banco do Rio Grande do Sul
CRÉDITO SOCIAL E INDIVIDUAL

1928



Carta do Presidente

O Banco que se orgulha de ser gaúcho também é o elo social que une o Rio Grande. É com este mesmo sentimento, que pauta nossa atuação e ergue nossa tradição, que apresentamos à comunidade gaúcha mais um Balanço Social. O ano de 2005 teve episódios marcantes para a história do Banrisul.

Pelo segundo ano consecutivo, consolidamos nosso patrimônio líquido acima da marca de R\$ 1,1 bilhão. Demos um grande salto tecnológico com o lançamento do novo Office Banking, que nos colocou cinco anos à frente dos concorrentes. Ao lançarmos o Banco Sim, possibilitamos a milhares de gaúchos o acesso, pela primeira vez, a todos os serviços bancários com grande facilidade. Incorporamos, definitivamente, a responsabilidade social à estratégia de negócio, com a criação da Gestão de Responsabilidade Corporativa.

Sem nos distanciarmos de nossa vocação primeira, em 2005, foram criados diversos programas de financiamento ao agronegócio, visando fomentar o setor e também levar alento aos agricultores mitigados pelas intempéries.

Do pequeno correntista ao grande empresário. Das grandes cidades aos lugarejos mais longínquos. Da indústria ao campo. Do papel-moeda ao papel social. São mais de sete décadas conquistando espaços e os

corações dos gaúchos. É esse combustível que move o nosso dia-a-dia.

Esses resultados podem ser traduzidos em números: o Banco, somente no ano que passou, investiu R\$ 24 milhões em ações de responsabilidade social. Isso reflete o esforço de todo o povo gaúcho e reafirma o nosso compromisso de superar desafios para estar sempre ao lado de nossa gente, fazendo das conquistas do Banrisul conquistas de todos os gaúchos.

Esperamos que este relato público, além de reforçar nossa condição de maior Banco público do Estado, seja uma resposta coletiva à confiança e ao respeito que os gaúchos vêm depositando no Banco do Estado do Rio Grande do Sul ao longo dos nossos 77 anos de história e de vida.

Boa leitura a todos.

Fernando Guerreiro de Lemos
Presidente

Perfil do Empreendimento

A evolução nos números, na prestação de serviços, na cobertura de atendimento. Da evolução tecnológica para a evolução no campo social. O Banrisul é um banco que avança na sua gestão e transforma esses ganhos em resultados para a comunidade. São as duas faces de uma mesma moeda.

O foco de atuação do Banco do Estado do Rio Grande do Sul abrange todos os segmentos econômicos e sociais das comunidades nas quais está inserido, e 90% dos seus correntistas

encontram-se em solo gaúcho.

Como banco comercial, colabora com o Governo do Estado para o fomento econômico e para a geração de riquezas ao desenvolver produtos, viabilizar investimentos, proporcionar acesso ao crédito e fomentar as atividades rural e empresarial de todos os portes.

Como banco social, apóia projetos que visam à melhoria da qualidade de vida dos gaúchos, incentivando e desenvolvendo ações próprias nas áreas social, cultural, educacional e esportiva.



Banco do Estado do Rio Grande do Sul

Espécie de empresa	Sociedade de Economia Mista, sob forma de Sociedade Anônima
Foco de atuação	Região Sul do Brasil
Perfil dos clientes	Pessoas físicas, micro, pequenas, médias e grandes empresas
Ramo de Atividade	Instituição financeira, bancária, atuando como Banco Múltiplo nas carteiras: comercial, crédito financiamento e investimento, crédito imobiliário, desenvolvimento, arrendamento mercantil e investimento
Número de colaboradores	8.535

O Banrisul em números

	2005	2004
Clientes	2,9 milhões	2,8 milhões
Cobertura no Estado	77% dos municípios	76,2% dos municípios
Número de agências	401	386
Postos de Atendimento	290	293
Escritórios no exterior	1	1
Banrisul eletrônico	351	322



Número de clientes



O Banrisul em negócios

	2005	2004
Conveniados Banricompras	34,7 mil	28,1 mil
Agência virtual	69 milhões de transações	65,2 milhões de transações
Transações eletrônicas	262 milhões	246 milhões
Lucro líquido	R\$ 351,9 milhões	R\$ 303,2 milhões
Patrimônio líquido	R\$ 1.143,2 milhão	R\$ 1.026,0 milhão

Um banco que conquistou seu espaço

Setor da economia

A partir de 1994, com a reorganização do Sistema Financeiro Nacional, o perfil do mercado começou a sofrer profundas alterações. Em **1995**, havia **240** bancos múltiplos e comerciais, caindo para **164** em **2004**. Naquele ano, **32** eram públicos e hoje são apenas **14**. Fruto dessa reordenação, saneados e em operação existem, atualmente, além do Banrisul, o Nossa Caixa, o Banpará, o Banese e o Banestes.

A geografia do setor também pode ser entendida pela concentração das instituições bancárias. Cerca de **60%** delas encontram-se na Região Sudeste, sendo que na Região Sul se localizam apenas **10%**. O Rio Grande do Sul é o quarto no ranking nacional, com **211** instituições que representam **8%** do total.



EMPRESA



1951



Primeira sede do Banrisul, na Praça Marechal Deodoro

Histórico

Ao comemorar 77 anos, em setembro de 2005, o Banrisul anunciou a seus clientes e colaboradores internos a reestruturação da sua rede de informática com a aquisição de computadores (terminais de negócios e de caixas), que estão dinamizando as operações, reduzindo custos e garantindo melhores condições de trabalho.

Contar a história deste Banco, nascido em 1928, tem sido assim. É recordar uma trajetória de conquistas que se transformam em conquistas para todos os gaúchos. Isso se repete ao longo de décadas, como a que registrou a expansão do Banco, em 1930; a sua consolidação a partir de 1940, ajudando os gaúchos a enfrentarem a grande cheia de 1941 em Porto Alegre; a comemoração do Jubileu de Prata em 1953 e a inauguração do edifício-sede, em 1964.

A década de 70 marca o início de uma era de modernização com investimentos massivos na informatização, de uma gestão estrategicamente voltada à valorização de seu público interno e na promoção do desenvolvimento do Estado com



responsabilidades social e ambiental.

Apoiado nesses pilares, o Banrisul avança e hoje é considerado a maior instituição financeira do Rio Grande do Sul e uma das maiores regionais do Brasil.

Mais do que estar presente em 77% dos municípios, o Banco do Estado do Rio Grande do Sul está no coração dos gaúchos, porque preserva as nossas tradições apostando na modernidade.

Filosofia de Gestão

Mais do que competir com força no mercado financeiro, de exibir lucros em seus relatórios e oferecer produtos e serviços de qualidade, o Banrisul preza, acima de tudo, os elos que o unem aos gaúchos. Além de cuidar dos interesses financeiros de quase três milhões de pessoas, a confiança depositada está também no compromisso de impulsionar o desenvolvimento econômico e social do Rio Grande do Sul.

Por isso, as ações do Banco se voltam ao atendimento a segmentos desassistidos, como os não-bancarizados, à democratização do crédito, às parcerias e alianças com instituições sociais e até a concessão de juros subsidiados.

São investimentos aplicados em programas de

geração de emprego e renda, no financiamento do grande produtor e das pequenas famílias rurais, na concessão de crédito a micro, pequenas e grandes empresas, na atenção à saúde e à educação, na preservação dos nossos valores e tradições e na conservação do meio ambiente.

Esta filosofia de gestão atrai talentos e estes são valorizados como tal. Quem constrói esta riqueza são os colaboradores internos. Uma empresa só se torna útil à sociedade e eficiente em seu negócio se contar com uma equipe que pratica diariamente a sua missão e cultiva relações saudáveis. Valorização, respeito e transparência formam o eixo fundamental dessa relação que é o maior patrimônio vivo do Banco.

Missão

Ser o agente financeiro do Estado para promover o desenvolvimento econômico e social do Rio Grande do Sul.

Visão

Ser um banco público rentável, sólido e competitivo, integrado às comunidades, que presta serviços com excelência.

Princípios

Transparência, ética, comprometimento, integração e eficácia.



Estrutura e funcionamento

Muita coisa mudou na estrutura do Banrisul desde 1943 - quando Sílvia Montin Teixeira se notabilizou como a primeira mulher a ingressar no Banrisul - até os dias atuais, com a conquista dos três principais prêmios nas áreas de recursos humanos e de responsabilidade social do Rio Grande do Sul.



A criação da Gestão de Responsabilidade Corporativa - case ganhador do Top de Marketing ADVB - tem por objetivos arregimentar todas as ações institucionais voltadas à comunidade, ao público interno, ao meio ambiente, aos fornecedores, aos clientes e às políticas públicas. Além disso, vai alinhar a visão sistêmica da empresa ao processo de responsabilidade social.

Mapa Estratégico

MERCADO E GESTÃO	MERCADO & NEGÓCIO	<ul style="list-style-type: none"> - Gestão profissionalizada das ações sociais (implementar, acompanhar e avaliar permanentemente) - Visão empresarial nos projetos= avaliação econômica e de risco, ética, foco e alinhamento à estratégia - Institucionalização política de negócios sustentáveis (fundos e crédito) - Divulgação da marca pela atuação social - Captação de clientes pelo posicionamento social - Integração dos projetos e programas sociais das áreas de meio ambiente, comunidade e público interno
	RELACIONAMENTO SOCIOAMBIENTAL	<ul style="list-style-type: none"> - Racionalização e otimização no uso dos recursos naturais - Gestão dos insumos adquiridos de acordo com os princípios ambientais - Ação permanente de destinação dos resíduos produzidos - Desenvolvimento de cultura organizacional voltada para a preservação dos recursos naturais nos processos da empresa - Aplicação de ações concretas de preservação ambiental em toda a cadeia produtiva da aquisição ao descarte de insumos e equipamentos - Utilização do papel reciclado no Banrisul - Uso eficiente da energia elétrica (reduzir desperdício e aumentar eficiência)
	RELACIONAMENTO PESSOAS (PÚBLICO INTERNO E COMUNIDADE)	<ul style="list-style-type: none"> - Fortalecimento, divulgação e aperfeiçoamento dos programas atuais de saúde ocupacional, segurança no trabalho e outros relacionados à qualidade de vida - Inclusão da preocupação com segurança e saúde do trabalhador na construção do ambiente e postos de trabalho - Criação de debate e ações sobre as diversidades na empresa (afrodescendentes, portadores de deficiências, mulheres, etc.) - Promoção de ações para a formação da cultura interna voltada à responsabilidade corporativa com vistas ao maior engajamento do público interno - Introdução de mecanismos formais para a medir o clima organizacional - Introdução de programas voltados ao público, aos estagiários e em fase de aposentadoria
	RELAÇÕES COM TERCEIROS	<ul style="list-style-type: none"> - Criação de mecanismos para incentivar o compromisso ético de parceiros e fornecedores - Introdução de critérios de responsabilidade corporativa para contratação de fornecedores
ATUAÇÃO SOCIAL	RELAÇÕES COM A COMUNIDADE	<ul style="list-style-type: none"> - Fortalecimento e aperfeiçoamento das ações sociais atuais - Ampliação da presença social do Banrisul nas comunidades - Avaliação permanente dos projetos sociais apoiados e desenvolvidos pelo Banco com vistas a identificar os reflexos na comunidade - Criação de maior envolvimento do Banrisul nos projetos sociais apoiados

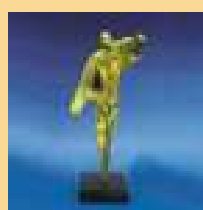


O ser humano é top

As três pontas que formam os pilares das ações de Pessoas, Comunidade e Meio Ambiente foram vitoriosas em 2005. Explicando melhor, o **Projeto Pescar** Banrisul, o **Programa Reciclar** e o **Fitness** Banrisul foram responsáveis pelas conquistas do **Top Cidadania** e **Top Ser Humano 2005**, promovidos pela ABRH-RS. São ações catalizadoras que movem pessoas e provocam mobilização social. O Banrisul acredita que a melhor estratégia para a transformação da realidade, seja ela individual ou coletiva, passa pela valorização das pessoas.



Top Ser Humano



Top Cidadania

ATIVIDADE EMPRESARIAL



1960



Prédio do Tesouro do Estado

Visão

O Barrisul cumpre seu papel de fomentador de desenvolvimento e de promotor social, aliando essas iniciativas à natureza de seu negócio. Operações financeiras convivem lado a lado com campanhas que buscam a promoção social e a preservação do meio ambiente, porque a filosofia de gestão do Banco tem por base sólidos princípios de transparência, ética, comprometimento, integração e eficácia.

O trabalho em equipe e a participação no planejamento estratégico de gestão asseguram que esses valores sejam difundidos aos demais colaboradores, de forma a determinar a compreensão

da conduta a ser adotada em todas as relações estabelecidas entre o Banco e seus stakeholders.

Entre os resultados obtidos com essa prática, estão as publicações do Balanço Social desde 1997, o setor de Ouvidoria, criado em 1990, a instituição do Código de Ética, e a orientação permanente ao trabalho das cooperativas de fornecedores.

As políticas e as práticas de comunicação estão totalmente alinhadas às crenças e aos valores da Instituição e expressam sua postura de cultivar relações éticas e transparentes com seus diferentes públicos.



Indicadores de Desempenho

Indicadores de Desempenho Econômico

2005	Valor (R\$ milhões)	
Patrimônio Líquido	1.143,2	
Lucro Líquido	351,9	
Receita Líquida	1.737,4	
Resultado Operacional	546,9	
Folha de Pagamento bruta	668,2	
Valor adicionado a distribuir	1.417,7	29,3% governo 42,2% colaboradores 16,6% acionistas

O Banrisul alcançou o **1º lugar** entre os grandes bancos do Brasil mais rentáveis e a **2ª colocação** entre os que possuem **melhor rentabilidade operacional**, segundo o ranking 2004 do Valor Data, Instituto de pesquisas vinculado ao jornal Valor Econômico e à revista Valor Financeiro. A pesquisa também o coloca em **12º lugar** entre os maiores em depósitos totais. Entre os 100 maiores bancos, no ranking geral, o Banrisul se mantém como a 15ª maior instituição financeira do Brasil.

Os fundos de investimento têm se destacado como os mais rentáveis do país. O Fundo Banrisul Master ficou em

1º lugar no ranking Folha Invest e em 2º, no ranking da revista Foco – Economia e Negócios, em 2005. Já a Banrisul Corretora de Valores obteve o 4º lugar entre as corretoras nacionais ligadas a bancos, conforme pesquisa realizada pela revista Investidor Institucional.

Segundo levantamento inédito feito pela Interbrand, em 2005, o Banco do Estado é a **5ª marca mais valiosa** da Região Sul do país. E graças aos altos investimentos em tecnologia que, em 2005, chegaram a **R\$ 147,4 milhões**, o Banrisul pode ser considerado o único banco da América Latina a adotar o Cartão Inteligente, com o Novo Office Banking.

São exemplos de negócios com compromisso social.



Indicadores Sociais Externos

	2005	2004
Educação	2.590	2.435
Cultura	5.322	5.593
Saúde e saneamento	72	116
Esporte	8.081	6.684
Combate à fome e segurança alimentar	0	0
Outros*	7.925	4.861
Total das contribuições para a sociedade	23.990	19.689

*festas, eventos, feiras, expofeiras, etc.

Foram quase R\$ **24 milhões** investidos, em 2005, nas áreas de educação, cultura, saúde, esporte, entre outras. São aspectos sociais de sustentabilidade empresarial que abrangem as condições de trabalho e salários, o acesso a recursos naturais, educacionais e de informações.

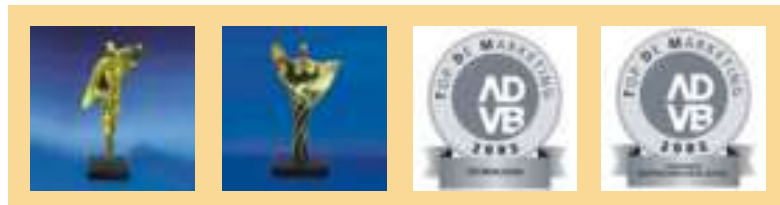


Unidade do Projeto Pescar

Seminário Ambiental
em Butiá - RS



A comunidade sabe valorizar este investimento. Em 2005, o Banrisul recebeu diversos prêmios em reconhecimento à sua liderança empresarial e ao seu comprometimento social.



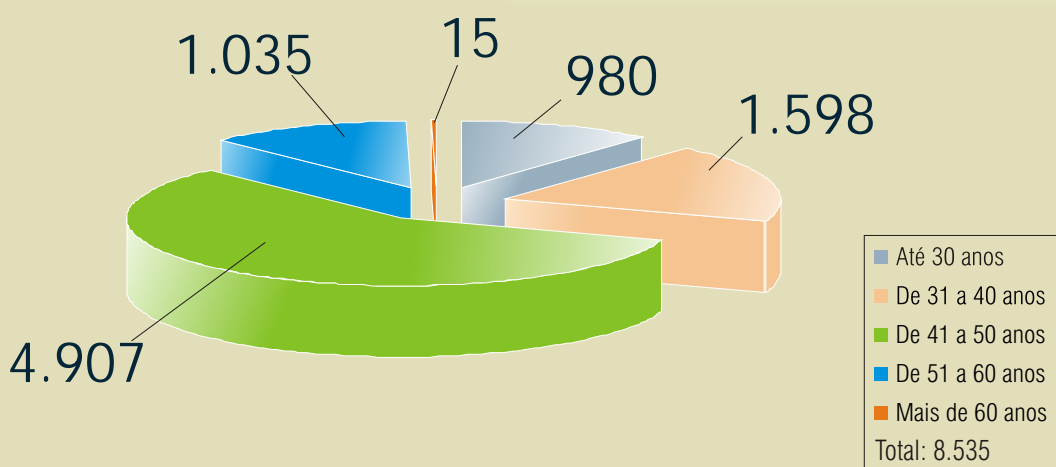
Público Interno



Até dezembro último, 182 novos funcionários assumiram suas funções. Eles são os primeiros a serem chamados dos 2.969 aprovados em concurso e participaram de um programa inédito de capacitação que durou 15 dias. O Banrisul se preocupa com os seus colaboradores do ingresso à aposentadoria.



FAIXA ETÁRIA



ESCOLARIDADE

Dez/05	Homens	Mulheres
Ensino Fundamental Incompleto	31	18
Ensino Fundamental Completo	403	128
Ensino Médio Completo	3.039	1.981
Ensino Superior Completo	616	1.074
Pós-graduação/Mestrado/Doutorado	710	535



Capacitação e desenvolvimento

O Bannisul investiu **R\$ 4,6 milhões** em treinamento, num total de **909** cursos, que contaram com cerca de **15 mil** participações.

INDICADORES DO CORPO FUNCIONAL

	2005
Nº de empregados(as) ao final do período	8.535
Nº de admissões durante o período	182
Nº de empregados(as) terceirizados(as)	2.188
Nº de estagiários(as)	2.665
Nº de empregados(as) acima de 45 anos	3.721
Nº de mulheres que trabalham na empresa	3.734
% de cargos de chefia ocupados por mulheres	31,20%
Nº de negros(as) que trabalham na empresa	472
% de cargos de chefia ocupados por negros(as)	4,53%
Nº de portadores(as) de deficiência ou necessidades especiais	41



Saúde e segurança

O bem-estar físico e mental dos colaboradores é o retrato da consciência do papel social do Banco junto às comunidades onde está inserido.

Programa de Controle Médico de Saúde Ocupacional (PCMSO)



	2005	2004
Exames médicos ocupacionais	8.528	8.115
Gastos com exames complementares	R\$ 53,3 mil	R\$ 9,8 mil
Investimentos	R\$ 204,6 mil	R\$ 204,5 mil

Programa de Ginástica Laboral (GL)

Foi implantado para auxiliar na prevenção de doenças ocupacionais. O total de investimento neste programa, em 2005, foi de R\$ 850,1 mil, sendo que o montante para a contratação de profissionais para 140 agências no interior do Estado chegou a R\$ 672 mil.



Programa de Atenção e Acompanhamento a Empregados em Situação de Estresse (PASS)



A preocupação com a segurança, a qualidade de vida e a saúde integral dos funcionários são fatores fundamentais para a atividade do Banco. Para tanto, é realizado um acompanhamento completo aos empregados que viveram situações traumáticas, como assalto ao local de trabalho e seqüestro.

Em 2005, foram realizados cursos de capacitação para gestores, visando a evitar novas ocorrências e à redução do estresse nessas situações. Foram feitas **30** visitas às agências assaltadas, com o acompanhamento de **459** empregados. O investimento total em consultorias e em treinamento chegou a **R\$ 37,8 mil**, superando os R\$ 21,5 mil aplicados em 2004.



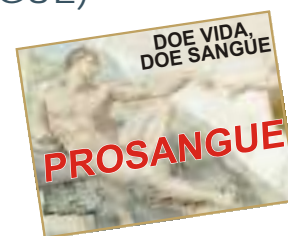
Programa de Prevenção, Diagnóstico e Tratamento de Problemas Relacionados ao Uso de Álcool e Outras Drogas (PAD)

Durante o ano de 2005, foram acompanhados sete empregados que necessitavam de internação para desintoxicação química, representando um investimento de **R\$ 31 mil** em tratamentos de reabilitação. Houve queda de mais de 50% no número de acompanhamentos em relação a 2004, quando 15 empregados necessitaram deste auxílio, demonstrando a eficiência das ações de prevenção.

Programa de Doação de Sangue (PROSANGUE)



Foram fornecidas **126** unidades de sangue e hemoderivados pelos doadores voluntários, que chegam a **333** cadastrados no Programa.



Programa de Prevenção, Diagnóstico e Tratamento de Doenças

Profissionais e Acidentes do Trabalho (PROAT)

No ano de 2005, foi reembolsado aos empregados com registros de CAT (Comunicação de Acidentes de Trabalho) o total de **R\$ 100,8 mil**. Esse valor representa a taxa de participação do empregado no Plano de Assistência Médica da empresa.

Programa Fitness - Vivendo com Saúde

Durante o ano, foram realizados sete eventos, com a participação de **7.280** pessoas, totalizando um investimento no Programa de **R\$ 181,3 mil**. O número de participantes em 2005 quase que dobrou, se comparado ao ano anterior, com a presença de **4.827** pessoas.



Programa de Prevenção de Riscos Ambientais (PPRA)

Em 2005, foram investidos **R\$ 15,6 mil** em levantamentos técnicos realizados por meio de terceirização e mais **R\$ 3,8 mil** para elaboração do PPRA nas dependências do Banco, incluindo agências de Santa Catarina e do interior do Rio Grande do Sul.

Este programa de higiene ocupacional consiste no reconhecimento, avaliação, monitoramento e controle dos riscos ambientais (agentes físicos, químicos e biológicos) existentes no ambiente de trabalho. Após o levantamento dos riscos, são sugeridas medidas para eliminação e minimização dos mesmos.

Programa de Conservação Auditiva (PCA)

O programa acompanhou **109** empregados, número menor do que o verificado em 2004, que foi de **117**.

Comissão Interna de Prevenção de Acidentes (CIPA)

Em 2005, a Cipa promoveu 14 palestras em oito meses, com uma estimativa de participação de **990** pessoas. Entre os temas abordados, estavam estresse, menopausa, sexualidade, a saúde do homem, LER/DORT, nutrição e qualidade de vida.

Caixa de Assistência de Empregados do Banrisul

A Cabergs é uma operadora de planos de saúde e atende aos funcionários ativos e inativos do Banco e seus dependentes até 3º grau consanguíneos ou afins.

Em 2005, foram assistidos **36.313** beneficiários do Banrisul, sendo cobertos pelos planos de saúde da CABERGS:

145,6 mil consultas médicas

371,3 mil exames médicos complementares

183,5 mil terapias e outros atendimentos ambulatoriais

5,3 mil internações hospitalares

61,9 mil procedimentos odontológicos.

Fundação Banrisul de Seguridade

DISTRIBUIÇÃO DOS PARTICIPANTES ATIVOS E ASSISTIDOS

Especificações	2005	2004
Participantes ativos	8.156	8.214
Participantes assistidos	4.833	4.755
TOTAL	12.989	12.969

Voluntariado

Números que confortam. O Comitê de Voluntariado Banrisul arrecadou em 2005 para a Campanha do Agasalho, promovida pelo Gabinete da Primeira-Dama do Estado :



31.459 peças de roupas

1.687 kg de alimentos

4.133 pares de calçados

1.876 cobertores

1.483 diversos

As agências campeãs em arrecadação foram: Ciríaco, Santo Cristo, Porto Lucena e Canguçu.

Comitê do Voluntariado na Campanha do Agasalho



Coral Banrisul

Com 35 anos de existência, o coral atualmente é composto por 16 funcionários reunidos para divulgar a música regional e folclórica do Rio Grande do Sul. No ano passado, foram realizadas 35 apresentações em diversas cidades gaúchas.



Quem faz o nosso coral:

- Antônio Carlos C. Rocha - Infra-Estrutura DG
- Cleonice Santos Barbosa - Ag. União
- Dilécio Gambim - Rede DG
- Elizabete E. Lemos Rocha - Ag. Fomento
- Fredolino Hackbarth - Ouvidoria DG
- Helade Beatriz S. da Silva - Ag Fomento
- Jair Domingos R. Aquino - Rede DG
- Janise Tereza G. Bennett - Desenvolvimento DG
- Marli da Silva Jacobsen - Gestão de Pessoas DG
- Miriam Pinheiro Vidor - Assessoria Jurídica
- Nelton Brasil - Sistemas DG
- Paulo Ricardo Schenato - Rede DG
- Rosimar Almeida de Oliveira - Secretaria DG
- Rucenita Oliveira Santos - Assessoria de Marketing
- Sandra Berto - Ag. Fomento
- Wilson Antônio Regalin - Infra-Estrutura DG

Brigada de Incêndio

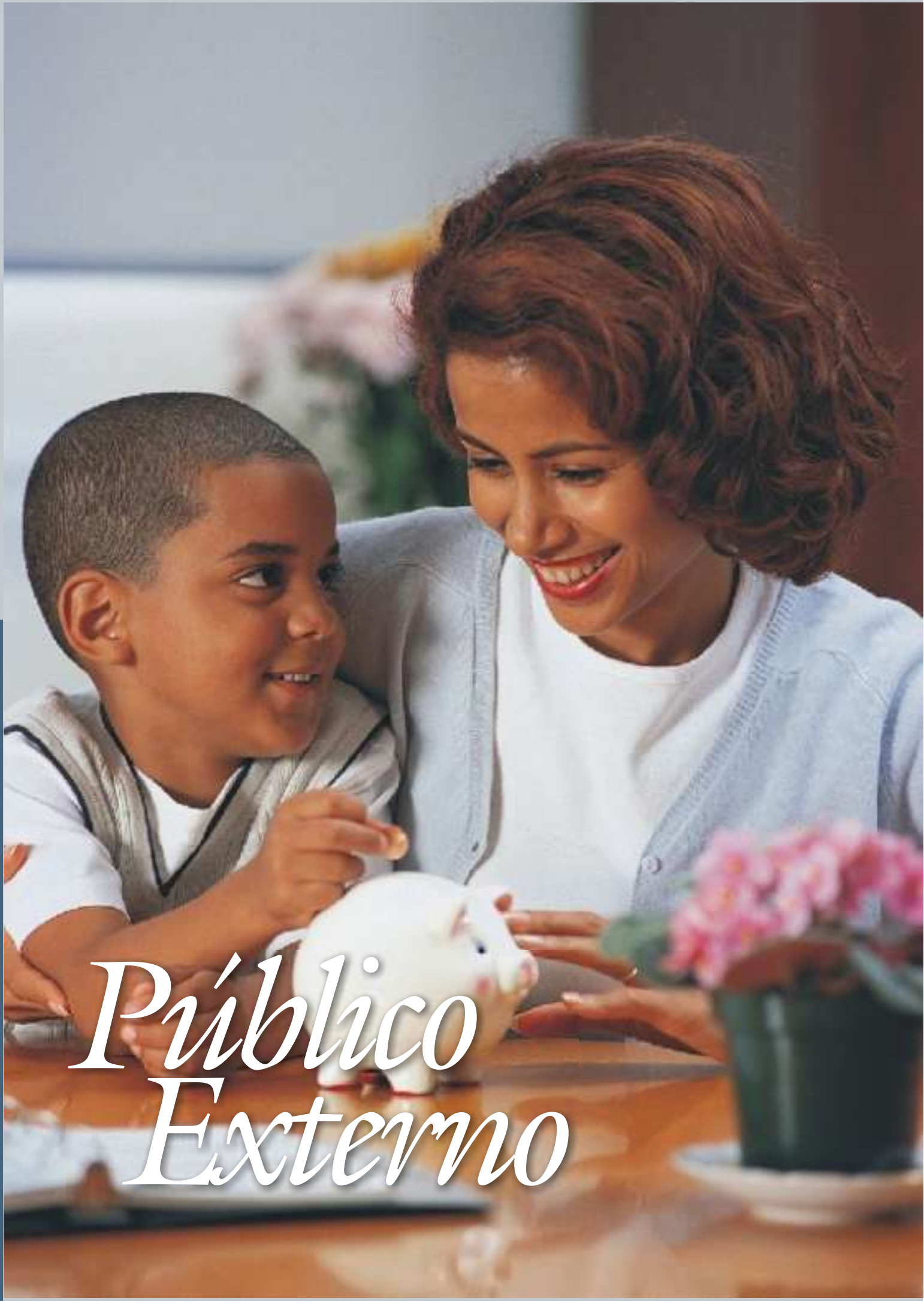
A Brigada de Incêndio é uma organização interna, formada por funcionários da empresa, envolvendo recursos humanos e materiais, preparada para atuar com rapidez e eficiência em situações de emergência. É constituída por empregados de diversos setores e turnos, de forma a possibilitar sempre a presença de elementos treinados na empresa. Seus integrantes têm como função prioritária eliminar princípios de incêndio, bem como verificar situações de risco, potencialmente geradoras de sinistros. Também atuam na coordenação do abandono das instalações do prédio, organizando a saída com rapidez e segurança, agindo de acordo com um plano preestabelecido.

A Brigada de Incêndio Banrisul conta com mais de 60 pessoas treinadas para atuar em situação de emergência, as quais passam por treinamento a cada dois anos.

Indicadores Sociais Internos

	Valor (em R\$ mil)	% sobre FPB*
Alimentação	64.000	9,58%
Encargos sociais compulsórios	36.085	5,40%
Previdência privada	8.495	1,27%
Saúde	14.582	2,18%
Segurança e saúde no trabalho	1.877	0,28%
Educação	1.379	0,21%
Cultura	13	0,00%
Capacitação e desenvolvimento profissional	3.728	0,56%
Creches ou auxílio-creche	2.754	0,41%
Participação nos lucros ou resultados	23.811	3,56%
Outros	12.854	1,92%
Total – Indicadores sociais internos	169.578	25,38%

*FPB: Folha de Pagamento Bruta.



*Público
Externo*

Fornecedores

O Banrisul possui 2.188 funcionários terceirizados, o que torna fundamental a adoção de critérios rigorosos na avaliação e seleção desses parceiros. Além disso, o Banco procura construir coletivamente os processos de trabalho que suplantam o cumprimento da legislação trabalhista, envolvendo as questões de responsabilidade econômica e social e a sustentabilidade ambiental.

Os funcionários terceirizados são treinados de forma a adotarem posturas coerentes com os critérios adotados, e essas práticas acabam sendo incorporadas no cotidiano dessas pessoas, como a economia de



energia, a reciclagem do lixo, entre outras.

No caso das cooperativas de trabalhadores, o Banrisul acompanha o cumprimento das condições trabalhistas para que os direitos contratuais dos cooperativados sejam respeitados, como a concessão de transporte, alimentação, entre outros.

Outro item do qual o Banco não abre mão é a proibição do trabalho infantil.

O Banrisul só contrata empresas ou cooperativas que não empregam mão-de-obra infantil, conforme prevê o Estatuto da Criança e do Adolescente.

Clientes

O Banrisul disponibiliza ao cliente salas de auto-atendimento especialmente projetadas, onde podem ser realizados serviços bancários com rapidez e comodidade, através do uso do Cartão Magnético Banrisul. Durante o exercício, foram realizadas nas salas de auto-atendimento mais de 6 mil operações de vendas no valor de R\$ 2,6 milhões.

Em 2005, mais de 262 milhões de operações foram efetuadas nos diversos canais de auto-atendimento disponíveis aos clientes, representando 63,9% do total de operações.



Comunidade

O Banrisul é um dos maiores parceiros da comunidade gaúcha, porque entende que o investimento financeiro deve retornar em compromisso social. A pequena ação cotidiana, o gesto interessado do gerente de uma agência no interior, o apoio a um projeto social e o patrocínio de um grande evento cultural são exemplos de ações de uma empresa cidadã.



Projeto Pescar

O Banrisul é a primeira instituição pública financeira do país a pertencer à rede de franquizadas do Projeto Pescar, tendo sua unidade instalada no Centro Social, além de ser mantenedor, contribuindo mensalmente com recursos para a Fundação Projeto Pescar.



Em 2005, **17** jovens, entre 15 e 18 anos, em situação de risco social tiveram a oportunidade de participar do Curso de Auxiliar Administrativo, que objetiva a empregabilidade desses jovens no mercado de trabalho.

E os resultados já começam a aparecer. Da primeira turma, formada em 2004, **70%** dos jovens estão empregados. O Projeto Pescar objetiva assegurar a possibilidade de inclusão desses jovens nas dimensões social, cultural e profissional.

<u>Recursos investidos</u> (em R\$)	
2005	2004
101.575,13	88.886,02



Criança no Esporte

Com o programa Criança no Esporte, o Banco proporcionou a diversas crianças, de 07 a 14 anos, que se encontravam em situação de vulnerabilidade social, a participação em escolinhas de futebol de grandes times, como o Grêmio, Internacional, Caxias e Juventude. Muito além de despertar novos talentos, o Criança no Esporte oportuniza um convívio salutar e de aprendizado, possibilitando um novo destino a muitas delas. No ano passado, o programa beneficiou cerca de 200 crianças, totalizando um investimento de R\$ 80 mil.



O Banrisul também patrocina os projetos Crescendo para a Vida e o Campeonato Brasileiro de Futebol para Cegos, que beneficiam 80 jovens pobres e portadores de deficiência visual e física, entre 13 e 17 anos, moradores na Região Metropolitana de Porto Alegre. Os parceiros são o Esporte Clube Cruzeiro do Sul, de Porto Alegre, a Brigada Militar e a Fundergs.

Karatê

Em 2005, o Banrisul implantou o projeto Programa Social Karatê, em parceria com a Federação Gaúcha de Karatê, beneficiando aproximadamente 10 mil crianças e jovens carentes, entre 7 e 17 anos, de ambos os sexos. O projeto atende 31 núcleos em todo o Estado do RS. O Banco patrocina todo o uniforme de karatê para as crianças e jovens.





Concertos Banrisul para a Juventude

Por meio do projeto, em 2005, a Orquestra de Câmara do Theatro São Pedro realizou 10 concertos em escolas públicas e particulares de Porto Alegre. Foi criada uma dinâmica de ensino para as apresentações, com textos de Luis Fernando Verissimo e regência do maestro Antônio Carlos Borges Cunha. Mais de 5 mil crianças e jovens puderam conhecer e entender melhor compositores clássicos como Bach, Mozart, Vivaldi, Villa-Lobos, entre outros. A média de participação por concerto foi de 500 alunos.



Projeto Multipalco

O Banrisul está apoiando a construção de um dos maiores complexos culturais da América Latina. O Projeto Multipalco do Theatro São Pedro vai contar com mais de 13 mil m² de área construída. Em 2005, o Banco disponibilizou **R\$ 1,1 milhão** de um total da cota de patrocínio ofertada de R\$ 4,3 milhões.

Valorização da Melhor Idade

O Banrisul direcionou ações diferenciadas ao público idoso. Além do atendimento especial, descontos em estabelecimentos e financiamento de produtos, o Banco distribuiu gratuitamente 80 mil exemplares do Estatuto do Idoso em suas agências em todo o Estado.

Museu Banrisul

Em maio de 2005, o Museu Banrisul comemorou 25 anos de fundação. A parceria entre Banco e Casa de Cultura Mário Quintana, firmada há 11 anos, possibilitou a instalação do Museu naquele local. O Museu Banrisul reúne em seu acervo documentos, objetos e mobiliários que descrevem a evolução das rotinas bancárias ao longo das últimas décadas.



Projetos propostos pela comunidade

Convênio Cultural Banrisul RBS

O Banrisul foi parceiro da RBS em três grandes iniciativas que valorizaram as áreas de artes plásticas, teledramaturgia e literatura. Os projetos **Salão do Jovem Artista**, **Histórias Curtas** e o prêmio **Fato Literário**, em 2005, premiaram instituições, personalidades, obras e eventos que marcaram o cenário artístico do Estado.



Natal Luz e o Sonho de Natal

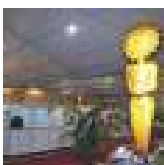
O Natal Luz e o Sonho de Natal, realizados em Gramado e Canela, respectivamente, resgatam o espírito cristão entre a comunidade e visitantes, transformando a cidade num palco de milhares de luzes e encantos.

Projeto de Incentivo à Leitura 2005

Este projeto contemplou duas ações de grande sucesso na área literária e uma forte parceria entre Banrisul e Empresa Jornalística Caldas Júnior. **Ler é Tudo** e **Destaques do Livro 2005** levaram o prazer da leitura para fora dos limites da Feira do Livro de Porto Alegre e ainda premiaram as melhores obras literárias, seus autores e editores.

Festival de Cinema de Gramado

Ao apoiar a 33ª edição deste evento internacional, o Banco do Estado do Rio Grande do Sul colabora no fomento à cultura, projetando a cidade de Gramado e a região das Hortênsias como pólos de discussão e promoção do cinema. Este projeto, consagrado mundialmente, atrai cerca de **30 mil** visitantes, gerando riqueza para as economias local e estadual.



Projeto Fala Aí

Por meio deste projeto, foi possível fazer uma radiografia da juventude no Rio Grande do Sul, oportunizando aos jovens expressarem sua opinião sobre as políticas públicas que envolvem este segmento e tecer as suas prioridades junto às escolas. Desenvolvido em parceria com a Organização Brasileira de Juventude, o **Fala Aí** envolveu principalmente jovens dos ensinos fundamental (8ª série) e médio, totalizando **136** escolas e **24** universidades.

Mais de quatro mil estudantes do ensino fundamental de Gravataí assistiram a filmes de cunho educativo e social. O objetivo do projeto foi utilizar a arte cinematográfica como ferramenta de aprendizado e de apoio pedagógico. No ano passado, foram realizadas **44** sessões que envolveram **24** escolas da rede estadual de ensino.

Memorial do Rio Grande do Sul

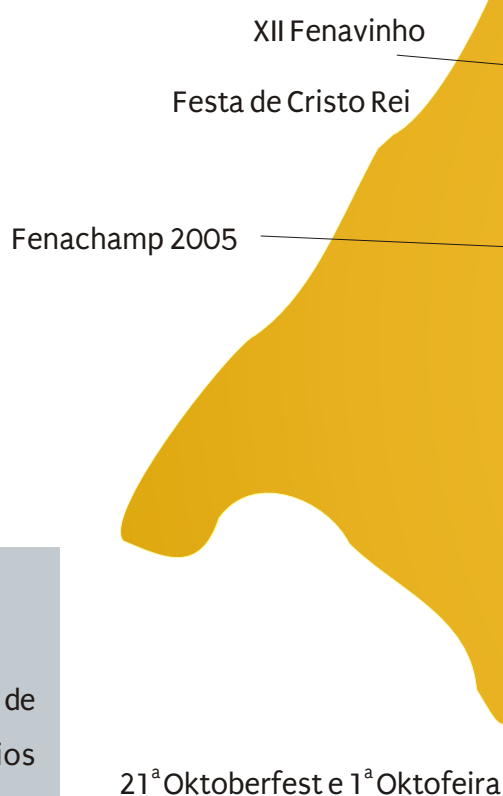
Em 2005, o Banrisul manteve o convênio de participação cultural com o Memorial do RS, que propicia a realização de exposições permanentes na sede da Instituição e itinerantes em escolas e no litoral, beneficiando a comunidade gaúcha.



Outras iniciativas propostas pela comunidade e que foram apoiadas pelo Banrisul:

Fórum da Liberdade; XVII ENCAT – Encontro de Coordenadores e Administradores Tributários Estaduais; I Fórum Internacional de Povos Indígenas; VII Encontro Nacional de Execução Penal e VIII Encontro de Magistrados em Execução Penal; Liquida Porto Alegre; Prêmio Extensão Rural de Jornalismo; 1º Prêmio Gaúcho de Excelência Gráfica; Prêmio Farsul Banrisul; Globaltech; Agromix; Expointer 2005; Mutirão de Natal de Porto Alegre; Procissão Fluvial e Festa de Nossa Senhora dos Navegantes de Porto Alegre, lançamento do filme *Diário de um Novo Mundo* e Semana da Saúde Bucal de Porto Alegre.

41ª Romaria ao Santuário Nossa Senhora da



Dê mais vida a



Em 2005, o Banrisul apoiou cerca de 900 eventos.

Veja os principais:



Governo e Sociedade

O Banrisul surgiu para ser um banco de fomento ao desenvolvimento econômico e social do Rio Grande do Sul e nunca se distanciou dessa tarefa. É parceiro número um do Governo do Estado no apoio a projetos públicos voltados à sociedade. Em muitas comunidades, o Banco exerce o papel de liderança local e arregimenta outros atores sociais no apoio a causas coletivas. Exemplo disso é a adesão permanente à Campanha do Agasalho, anualmente protagonizada pelo Gabinete da Primeira-Dama do Estado.

Na área cultural, o apoio a projetos contemplados pela Lei Audiovisual somou o total de R\$ 60 mil. As ações culturais e artísticas ultrapassaram a casa dos R\$ 2 milhões, já as doações ao Fundo da Criança e do Adolescente totalizaram R\$ 690 mil.

Meio Ambiente

A consciência ambiental está presente tanto na negociação de um contrato de financiamento agrícola, quanto na opção pela menor taxa de juros. Está no descarte responsável do lixo pelos funcionários ao apoio a programas de geração de emprego e renda.



Reciclar Banrisul: a Vida em nossas mãos

Este projeto, criado em 2001, é orientado por uma visão ecológica ampla e busca a educação ambiental, o cuidado com a destinação dos resíduos produzidos e expande a consciência socioambiental entre os colaboradores.

O programa consiste no descarte adequado de resíduos gerados nas rotinas operacionais para que sejam reutilizados por comunidades institucionalizadas, como usinas de reciclagem, ONGs e associações de bairros. Entre os resíduos que são descartados ou doados, estão o lixo seco e orgânico, papel, lâmpadas, pilhas, baterias, disquetes, embalagens plásticas e malotes.





Ao longo desses anos, o Programa Reciclar Banrisul ganhou uma dimensão social, tornando-se instrumento de geração de emprego e renda para as comunidades de recicladores.

As ações também objetivam a conscientização do público interno, envolvendo atividades de sensibilização e mobilização por meio da participação de colaboradores em eventos temáticos, visitas técnicas, reuniões de manutenção e elaboração de relatórios.

O sucesso é tão grande que essa iniciativa está servindo de exemplo para outras instituições e empresas, como o Greenpeace, o Ministério Público Estadual-RS, a Vivo, a Simpala e é case de estudo em universidades como IPA, Ulbra, Unilasalle, entre outras.

Entre as estratégias e ações desenvolvidas em 2005, destacaram-se:

- O fortalecimento interno do programa
- A sensibilização das pessoas para a consciência ecológica, incentivando o engajamento das equipes e o resgate de valores
- A divulgação do programa na Instituição e na sociedade.



	2005	Total abr/2001 a dez/2005	Observações
Investimento	R\$ 12.655,02	R\$ 211.066,05	Possibilitou: produção de material de divulgação; promoção e participação em eventos internos e externos; descarte adequado de lâmpadas fluorescentes.
Economia gerada	R\$ 295.972,53	R\$ 1.537.426,30	Abrange: a venda de papel reciclável; a venda de sucatas com orientação para descarte adequado; a negociação de cartuchos por insumos; a orientação ao uso racional de insumos de limpeza.



Reciclagem de disquetes



Números do Programa

Produtos	Destino/Benefícios
48 baterias celulares	Recolhidas por Rede/manutenção e encaminhadas para revendedores autorizados
2.017 disquetes	COOPA—Cooperativa de Produção e Serviços de Porto Alegre
2.342 CDs	Repassado a artesão
12.950 plásticos	UT Hospital São Pedro
19.065 carretéis	UT Hospital São Pedro
550 banners	UT Hospital São Pedro
2.360 lâmpadas	Brasil Recicle/SC
4.767 pilhas	Anec Eletrônica
371.256 kg papel venda	Encaminhados para empresa Embrapel = 29,3 mil árvores poupadas desde a implantação do programa
83.343 kg papel doação	20 instituições no RS e SC, beneficiando 3.134 pessoas - Associação dos Recicladores APAEs, Escolas, Lions e ONGs
25.175 kg secos	Unidade de Triagem de Resíduos Sólidos, através do DMLU

Progeb

O Programa Energético Banrisul foi criado em 2004 com o objetivo de tornar mais racional o uso de energia, combatendo o desperdício e promovendo a eficiência energética. As unidades de Infra-estrutura e Controladoria estão diretamente envolvidas. Foi criada a Comissão Interna de Gerenciamento de Energia Elétrica, incluindo dois grupos distintos.

Um grupo é responsável pelas ações contra o desperdício, com a tarefa principal de sensibilizar os funcionários. O outro tem a missão de pesquisar e implementar ações voltadas à eficiência energética. São adotadas medidas para a conservação, redução de consumo e gastos do sistema elétrico e para minimizar o impacto das ações de racionamento de energia. Entre

as ações adotadas, estão a escolha da melhor estrutura tarifária, a substituição de baterias e de equipamentos.



Antes



Depois



Economia Gerada

	Consumo 2004	Consumo 2005	Diferença
Consumo real em KW/h	33.394.940	33.021.149	-373.791

O programa envolve ainda informação e treinamento dos funcionários no combate ao desperdício de energia. Novos hábitos que saem dos ambientes de trabalho e são levados para casa.

O Progeb reflete o compromisso do Banrisul com a cidadania e a responsabilidade social.

Em investimentos de treinamento, capacitação de colaboradores, efficientização e outras ações, o programa investiu R\$ 427.153,33, desde a sua implantação. O Valor médio economizado nos últimos dois anos foi de R\$ 677.683,80, sendo que a diferença entre o consumo potencial e real foi de 1.576.009 Kw/h.

Produtos e Serviços

O Banrisul injetou R\$ 19,3 bilhões de recursos que fomentaram o desenvolvimento econômico e social do Rio Grande do Sul, por meio das seguintes carteiras de crédito: imobiliário, agronegócio, desenvolvimento e infraestrutura, arrendamento mercantil e consórcios.

Programa Habitação Rural

O Banrisul disponibilizou um programa inédito em parceria com cooperativas: o Programa Banrisul de Habitação Rural.

Melhorar as condições de moradia e fixar o pequeno agricultor no campo foram os objetivos que nortearam a implementação deste Programa, que, em 2005, financiou duas mil moradias para agricultores familiares. Foram financiadas 1.210 unidades no valor de R\$ 3,1 milhões. A dotação total do programa é de R\$ 6 milhões.

	2005 (em mil)	Unidades
Programa Habitação Rural		
Total aplicado	R\$ 3.059	1.210



Reforma de moradia financiada pelo programa

Linhas de Crédito Destinadas à Educação



Para atender às demandas de capital de giro para as universidades do RS, foram alocados cerca de R\$ 180 milhões.

Linhas de Crédito Destinadas aos Hospitais

Visando acolher as necessidades de capital de giro dos hospitais públicos e privados, bem como das clínicas e dos laboratórios que prestam atendimento à saúde, o Banrisul, no ano de 2005, alocou o montante de R\$ 36 milhões em 244 operações.

O Banco, em dezembro último, lançou o Programa de Crédito aos Hospitais denominado Funafir IV, em parceria com a Secretaria da Saúde e o Conselho Diretor do Funafir, além do apoio e da participação da Federação das Santas Casas e Hospitais Filantrópicos do Rio Grande do Sul.

Para esse novo Programa, o Banrisul destinou uma dotação de R\$ 30 milhões para atender 86 instituições que representam cerca de 70% do atendimento hospitalar pelo SUS – Sistema Único de Saúde.



Crédito Imobiliário



O saldo da carteira de crédito imobiliário encerrou o ano de 2005 em R\$ 790,7 milhões, superior em 10,3% ao valor realizado em 2004.

	2005 (em mil)	Unidades
Crédito Imobiliário		
Total aplicado	R\$ 184.069	3.076



Agronegócio

Ao longo de 2005, a carteira de crédito rural, destinada ao custeio para formação de lavouras, desenvolvimento pecuário e infra-estrutura, registrou um saldo de R\$ 521,4 milhões, com um incremento de 6% sobre o período anterior.

Entretanto, o Banrisul manteve a parceria com a agropecuária gaúcha: prorrogou 6,4 mil operações de custeio e aprovou 1,4 mil operações de PROAGRO



(Programa de Garantia da Atividade Agropecuária), em razão das perdas do ano anterior. Houve o alongamento das dívidas para o final dos contratos de 21 mil produtores familiares do PRONAF (Programa Nacional de Fortalecimento da Agricultura Familiar), do FINAME – Agrícola (Financiadora de Máquinas e Equipamentos) e dos Programas Agropecuários do BNDES destinados ao segmento empresarial do agronegócio.

Microcrédito

Os programas e as linhas de crédito, oferecidos às micro e pequenas empresas, objetivam desenvolver as comunidades gaúchas, proporcionando a sua manutenção e a geração de emprego e renda. Neste segmento foram aplicados R\$ 360,5 milhões em 2005.

	2005 (em mil)	Operações
Microcrédito		
Total aplicado	R\$ 360.490	71.515

Banco Sim



Este novo produto destina-se à população que não possui conta bancária e tem dificuldades de comprovar renda. O Banco SIM oferece todas as vantagens de um banco convencional, mas com menos burocracia e limitações. Tem conta-corrente, poupança, crédito pré-aprovado, pagamento de contas, extratos e transferências de valores. As operações são realizadas nos estabelecimentos conveniados ao Banricompras e nos caixas eletrônicos.





Considerações Finais

O Banrisul considera a publicação do Balanço Social 2005 como mais um compromisso cumprido. Por trás desses números, há a riqueza de nossa gente. Aqueles que no dia-a-dia colaboram para garantir a eficiência do Banco e para os quais se trabalha com todo o afinco e dedicação.

Além de ser um instrumento de diálogo e de transparência com a sociedade, esta publicação desvenda a seriedade com a qual o Banrisul se dedica à sua comunidade. É a comprovação da responsabilidade de fazer parte da vida de milhares de gaúchos.

ANEXOS

1980

PRINCIPAIS NÚMEROS DO BANRISUL

PRINCIPAIS NÚMEROS	2003	2004	2005	Variação % 04/05
Patrimônio Líquido	800,8	1.026,0	1.143,2	11,4%
Lucro Líquido	285,4	303,2	351,9	16,1%
Ativo Total	11.818,5	12.218,9	14.235,7	16,5%
Títulos e Valores Mobiliários	5.655,4	4.973,9	5.604,0	12,7%
Receita Prestação de Serviços	324,2	394,3	442,8	12,3%
Outras Despesas Administrativas	309,5	376,0	447,6	19,0%
Despesa Pessoal	548,1	626,5	668,2	6,7%
Resultado Bruto de Intermediação	1.209,8	1.401,1	1.615,6	15,3%
Índice de Basiléia	16,7%	17,5%	18,2%	
Rentabilidades/ PL	35,6%	29,6%	30,8%	

(R\$ milhões)

CARTEIRAS DE CRÉDITO	2003	2004	2005	Variação % 04/05
Crédito Comercial	2.988,6	3.665,7	3.936,7	7,4%
Crédito ao Agronegócio	442,3	494,5	521,4	5,4%
Crédito Imobiliário	545,1	716,9	790,7	10,3%
Outros Créditos	633,7	748,3	724,4	(3,2%)
Total	4.609,7	5.625,5	5.973,2	6,2%

(R\$ milhões)

CAPTAÇÃO	2003	2004	2005	Variação % 04/05
Depósitos a Prazo	3.824,9	3.410,2	4.261,7	25,0%
Depósitos de Poupança	2.806,9	3.281,8	3.553,5	8,3%
Fundos de Investimentos	2.528,1	2.944,2	3.390,6	15,2%
Depósitos à Vista	1.015,8	1.001,7	1.057,8	5,6%
Dep. Interfinanceiros	19,7	32,3	95,2	194,9%
Outros Depósitos	-	5,3	17,9	237,7%
Total	10.195,5	10.675,4	12.376,6	15,9%

(R\$ milhões)

ATENDIMENTO	2003	2004	2005
Total de Agências	380	386	401
No RS	353	357	371
Fora do RS	25	27	28
Exterior (N.York e Grand Cayman)	2	2	2
Escritório (Buenos Aires)	1	1	1
Total de Postos	288	293	290
Pontos Externos (Banrisul Eletrônico)	326	322	351
Total de Pontos de Atendimento	995	1002	1043
Cobertura no Estado	74,4%	76,2%	77,0%
Abrangência de Participação no PIB do Estado	96,9%	97%	97%
Participação do RS no Capital do Banco	99,4%	99,4%	99,4%

NÚMERO DE CLIENTES	2003	2004	2005
TOTAL	2.532	2.808	2.897

(mil)

QUANTIDADE DE TRANSAÇÕES ELETRÔNICAS	2003	2004	2005
Total de operações	213 milhões	246 milhões	262 milhões
Caixa	47,9%	39,4%	36,1%
Auto-atendimento	52,1%	60,6%	63,9%

BANRICOMPRAS	2003	2004	2005
Conveniados	14,9 mil	28,1 mil	34,7 mil
Total de transações	14,1 milhões	26,2 milhões	34,4 milhões
Movimentação financeira	R\$ 647 milhões	R\$ 1,2 bilhão	R\$ 1,7 bilhão

BANRICONTAS	2003	2004	2005
Correspondentes bancários	2,7 mil	2,4 mil	2,7 mil
Total de transações	18,8 milhões	28,1 milhões	33,4 milhões
Movimentação financeira	R\$ 1,7 bilhão	R\$ 3,2 bilhões	R\$ 4,3 bilhões

AGÊNCIA VIRTUAL (Home e Office Banking)	2003	2004	2005
Quantidade de operações	64,1 milhões	65,2 milhões	69 milhões
Movimentação financeira	R\$ 11 bilhões	R\$ 17,3 bilhões	R\$ 20,7 bilhões

RECURSOS HUMANOS	2003	2004	2005
Empregados	8.648	8.624	8.535

INVESTIMENTOS EM TECNOLOGIA*	2003	2004	2005	Acumulado
	R\$ 74,4 milhões	R\$ 87,9 milhões	R\$ 147,7 milhões	R\$ 310,0 milhões

*valores correspondentes a software, hardware, contratos de manutenção e obras de engenharia

INVESTIMENTO EM TREINAMENTO E CAPACITAÇÃO	2003	2004	2005	Acumulado
	R\$ 2,0 milhões	R\$ 3,8 milhões	R\$ 4,6 milhões	R\$ 10,4 milhões
Total de Participações	12.563	13.562	14.684	40.809

RESPONSABILIDADE CORPORATIVA	2003	2004	2005	Acumulado
Investimento em projetos culturais, educacionais e esporte	R\$ 13,5 milhões	R\$ 19,7 milhões	R\$ 24 milhões	R\$ 57,2 milhões

BALANÇO SOCIAL

1 - Base de Cálculo	2005 Valor (em R\$ mil)	2004 Valor (em R\$ mil)
Receita líquida (RL)	1.737.476	1.494.151
Resultado operacional (RO)	546.922	477.724
Folha de pagamento bruta (FPB)	668.173	626.512

2 - Indicadores Sociais Internos	Valor (mil)	% sobre FPB	% sobre RL	Valor (mil)	% sobre FPB	% sobre RL
Alimentação	64.000	9,58%	3,68%	66.244	10,57%	4,43%
Encargos sociais compulsórios	36.085	5,40%	2,08%	33.860	5,40%	2,27%
Previdência privada	8.495	1,27%	0,49%	9.043	1,44%	0,61%
Saúde	14.582	2,18%	0,84%	13.183	2,10%	0,88%
Segurança e saúde no trabalho	1.877	0,28%	0,11%	1.746	0,28%	0,12%
Educação	1.379	0,21%	0,08%	738	0,12%	0,05%
Cultura	13	0,00%	0,00%	9	0,00%	0,00%
Capacitação e desenvolvimento profissional	3.728	0,56%	0,21%	3.318	0,53%	0,22%
Creches ou auxílio-creche	2.754	0,41%	0,16%	2.859	0,46%	0,19%
Participação nos lucros ou resultados	23.811	3,56%	1,37%	21.742	3,47%	1,46%
Outros	12.854	1,92%	0,74%	9.212	1,47%	0,62%
Total - Indicadores sociais internos	169.578	25,38%	9,76%	161.955	25,85%	10,84%

3 - Indicadores Sociais Externos	Valor (mil)	% sobre RO	% sobre RL	Valor (mil)	% sobre RO	% sobre RL
Educação	2.590	0,47%	0,15%	2.435	0,51%	0,16%
Cultura	5.322	0,97%	0,31%	5.593	1,17%	0,37%
Saúde e saneamento	72	0,01%	0,00%	116	0,02%	0,01%
Esporte	8.081	1,48%	0,47%	6.684	1,40%	0,45%
Combate à fome e segurança alimentar	0	0,00%	0,00%	0	0,00%	0,00%
Outros	7.925	1,45%	0,46%	4.861	1,02%	0,33%
Total das contribuições para a sociedade	23.990	4,39%	1,38%	19.689	4,12%	1,32%
Tributos (excluídos encargos sociais)	414.910	75,86%	23,88%	392.039	82,06%	26,24%
Total - Indicadores sociais externos	438.900	80,25%	25,26%	411.728	86,19%	27,56%

4 - Indicadores Ambientais	Valor (mil)	% sobre RO	% sobre RL	Valor (mil)	% sobre RO	% sobre RL
Investimentos relacionados com a produção/ operação da empresa	0	0,00%	0,00%	0	0,00%	0,00%
Investimentos em programas e/ou projetos externos	445	0,08%	0,03%	29	0,01%	0,00%
Total dos investimentos em meio ambiente (1)	445	0,08%	0,03%	29	0,01%	0,00%

Quanto ao estabelecimento de "metas anuais" para minimizar resíduos, o consumo em geral na produção/ operação e aumentar a eficácia na utilização de recursos naturais, a empresa:

5 - Indicadores do Corpo Funcional	2005	2004
Nº de empregados(as) ao final do período	8.535	8.624
Nº de admissões durante o período	182	206
Nº de empregados(as) terceirizados(as)	2.188	2.106
Nº de estagiários(as)	2.665	2.354
Nº de empregados(as) acima de 45 anos	3.721	3.401
Nº de mulheres que trabalham na empresa	3.734	3.776
% de cargos de chefia ocupados por mulheres	31,20%	31,60%
Nº de negros(as) que trabalham na empresa	472	485
% de cargos de chefia ocupados por negros(as)	4,53%	4,67%
Nº de portadores(as) de deficiência ou necessidades especiais	41	46

6 - Informações relevantes quanto ao exercício

da cidadania empresarial	2005	Metas 2006
Relação entre a maior e a menor remuneração na empresa	13,89%	(2)
Número total de acidentes de trabalho	508	(3)
Os projetos sociais e ambientais desenvolvidos pela empresa foram definidos por:	Direção e Gerências	Direção e Gerências
Os padrões de segurança e salubridade no ambiente de trabalho foram definidos por:	Direção e Gerências	Direção e Gerências
Quanto à liberdade sindical, ao direito de negociação coletiva e à representação interna dos(as) trabalhadores(as), a empresa:	Incentiva e segue a OIT	Incentivará e seguirá a OIT
A previdência privada contempla:	Todos(as) empregados(as)	Todos(as) empregados(as)
A participação dos lucros ou resultados contempla:	Todos(as) empregados(as)	Todos(as) empregados(as)
Na seleção dos fornecedores, os mesmos padrões éticos e de responsabilidade social e ambiental adotados pela empresa:	São sugeridos	Serão sugeridos
Quanto à participação de empregados(as) em programas de trabalho voluntário, a empresa:	Organiza e incentiva	Organizará e incentivará
Número total de reclamações e críticas de consumidores:		
Na empresa	6.645	10%
No Procon	201	15%
Na Justiça	1162	(2)
% de reclamações e críticas atendidas ou solucionadas na empresa:		
Na empresa	98%	10%
No Procon	85,3%	90%
Na Justiça	5%	(2)
Valor adicionado total a distribuir (em R\$ mil):	2005	2004
	1.417.749	1.308.749
Distribuição do Valor Adicionado (DVA):		
Governo	29,3%	30%
Colaboradores	42,2%	42,7%
Acionistas	16,6%	5,8%
Terceiros	0%	0%
Retido	12%	21,7%

7 - Outras Informações

(1) Acréscimo devido ao investimento na implantação do Progeb.

(2) A empresa não estipula meta para este item.

(3) Não é estipulada meta. Para reduzir o número de acidentes de trabalho, são realizadas ações preventivas e de conscientização dos empregados, como palestras no local de trabalho e orientações através da ginástica laboral.

DEMONSTRAÇÃO DO VALOR ADICIONADO

	(em R\$ mil)	
	2005	2004
APURAÇÃO DO VALOR ADICIONADO		
Resultado Bruto da Intermediação Financeira	1.615.608	1.401.153
Outras Receitas/Despesas Operacionais	157.328	216.616
Bens e Serviços Adquiridos de Terceiros	(378.862)	(319.800)
Valor Adicionado	1.394.074	1.297.970
Resultado de Participações Societárias	23.675	10.779
Valor Adicionado Bruto	1.417.749	1.308.749
DISTRIBUIÇÃO DO VALOR ADICIONADO		
Remuneração do Trabalho	597.988	557.495
Salários e Honorários	434.266	397.426
Encargos Sociais	43.310	42.338
Benefícios	96.602	95.989
Participações no Lucro	23.810	21.742
Remuneração do Governo	414.910	392.039
Despesas Tributárias	152.185	151.379
Imposto de Renda e Contribuição Social	168.730	149.901
Contribuições Previdenciárias	93.995	90.759
Juros sobre Capital Próprio/Dividendos	234.740	75.500
Retenções	170.111	283.715
Depreciação e Amortização	52.904	55.991
Lucro Retido	117.207	227.724
Valor Adicionado Bruto	1.417.749	1.308.749

BALANÇO PATRIMONIAL(*)

ATIVO	(em R\$ mil)
	2005
Circulante e Realizável a Longo Prazo	13.879.886
Disponibilidades	234.514
Títulos e Valores Mobiliários e Relações Interfinanceiras	8.108.256
Operações de Crédito	4.892.540
Outros Créditos	644.576
Permanente	209.625
TOTAL DO ATIVO	14.089.511

PASSIVO	(em R\$ mil)
Circulante e Exigível a Longo Prazo	12.946.332
Depósitos e Captações Interfinanceiras	10.675.793
Obrigações por Empréstimos e Repasses	686.928
Outros Passivos	1.583.611
Patrimônio Líquido	1.143.179
TOTAL DO PASSIVO	14.089.511

(*) consolidado

DEMONSTRAÇÃO DO RESULTADO*

	(em R\$ mil) 2005
Resultado Bruto da Intermediação Financeira	1.624.501
Outras Receitas/Despesas Operacionais	(1.067.462)
Resultado Operacional	557.039
Resultado Não-Operacional	(2.409)
Imposto de Renda e Contribuição Social	(178.583)
Participações no Lucro	(24.100)
Lucro Líquido do Exercício	351.947

(*) consolidado

GOVERNO DO ESTADO DO RIO GRANDE DO SUL

Secretaria da Fazenda
Banco do Estado do Rio Grande do Sul

Diretoria

Fernando Guerreiro de Lemos
Presidente

Urbano Schmitt
Vice-presidente

Gilberto Capoani
Nelson Marchesan Júnior
Ney Michelucci Rodrigues
Ricardo Englert
Ricardo Richiniti Hingel
Diretores

Conselho de Administração

Ario Zimmermann
Presidente

Fernando Guerreiro de Lemos
Vice-presidente

Celso Bernardi
Ivo da Silva Lech
João Verner Juenemann
João Zani
Manoel André da Rocha
Urbano Schmitt
Conselheiros

Luiz Carlos Morlin
Contador – CRCRS 51.124

Balanço Social Banrisul 2005

Coordenação

Unidade de Controladoria e Assessoria de Marketing

Projetos gráfico e editorial, redação, produção e revisão

Coletiva Editora Ltda

Fotos

Acervo do Museu, das Unidades de Controladoria e Gestão de Pessoas e das Assessorias de Marketing e de Imprensa

Realização

DCS Comunicações

Impressão

Gráfica Impresul



Fundado em 12 de setembro de 1928
Endereço Matriz: Rua Capitão Montanha, 177

Porto Alegre RS Brasil
www.banrisul.com.br